

MINISTERE AUPRES DU PREMIER MINISTRE
CHARGE DE L'ECONOMIE ET DES FINANCES

REPUBLIQUE DE CÔTE D'IVOIRE
Union-Discipline-Travail

DIRECTION GENERALE DU TRESOR ET DE LA
COMPTABILITE PUBLIQUE

DIRECTION DE LA MICROFINANCE

NOTE CONJONCTURELLE SUR LE SECTEUR DE LA MICROFINANCE AU TROISIEME TRIMESTRE 2014

SOMMAIRE

LISTE DES ILLUSTRATIONS	3
LISTE DES SIGLES	4
INTRODUCTION	5
I- SITUATION GÉNÉRALE DU SECTEUR	5
1- <i>Nombre de SFD en activité</i>	5
2- <i>Évolution de la clientèle</i>	5
3- <i>Collecte de l'épargne</i>	6
4- <i>Activité de crédit</i>	7
a. <i>Distribution du crédit</i>	7
b. <i>Situation du portefeuille de crédit</i>	7
5- <i>Évolution des fonds propres et des actifs nets du secteur</i>	8
II- SITUATION ET PART DE MARCHÉ DES PRINCIPAUX SFD	8
1- <i>Répartition de la clientèle par SFD</i>	8
2- <i>Collecte de l'épargne</i>	9
a. <i>Répartition de l'épargne par SFD</i>	9
b. <i>Montant moyen des dépôts par client</i>	9
3- <i>Activité de crédit</i>	9
a. <i>Nombre de bénéficiaires des crédits par SFD</i>	9
b. <i>Montant des crédits distribués par SFD</i>	10
c. <i>Montant moyen des crédits distribués</i>	12
d. <i>Encours du portefeuille de crédits par SFD</i>	12
e. <i>Qualité du portefeuille de crédits par SFD</i>	13
4- <i>Situation financière</i>	13
a. <i>Situation des actifs nets</i>	13
b. <i>Situation des fonds propres</i>	14
CONCLUSION	15
ANNEXES	16

LISTE DES ILLUSTRATIONS

Figure 1 : Évolution de la clientèle par type de clients	6
Figure 2 : Évolution de l'encours des dépôts	6
Figure 3 : Situation des prêts distribués	7
Figure 4 : Évolution des fonds propres et des actifs nets.....	8
Figure 5 : Nombre de clients par SFD.....	9
Figure 6 : Épargne collectée par SFD.....	9
Figure 7 : Montant moyen des dépôts par épargnant	9
Figure 8 : Nombre de crédits distribués par SFD	10
Figure 9 : Montant des crédits distribués par SFD	10
Figure 10 : Montant moyen des crédits distribués.....	12
Figure 11 : Encours du portefeuille de crédit	13
Figure 12 : Taux de dégradation du portefeuille par SFD	13
Figure 13 : Répartition des actifs nets par SFD.....	14
Figure 14 : Situation financière par SFD.....	14
Tableau 1 : Évolution de la qualité du portefeuille global des SFD.....	8

LISTE DES SIGLES

<i>SFD</i>	<i>: Système Financier Décentralisé</i>
<i>SA</i>	<i>: Société Anonyme</i>
<i>UNACOOPEC-CI</i>	<i>: Union Nationale des Coopératives d'Épargne et de Crédit de Côte d'Ivoire</i>
<i>RCMEC-CI</i>	<i>: Réseau des Caisses Mutuelles d'Épargne et de Crédit de Côte d'Ivoire</i>
<i>GES-CI</i>	<i>: Groupe d'Épargne et de Soutien en Côte d'Ivoire</i>
<i>FIDRA</i>	<i>: Fonds International pour le Développement de la Retraite Active</i>
<i>DGTCP</i>	<i>: Direction Générale du Trésor et de la Comptabilité Publique</i>
<i>DM</i>	<i>: Direction de la Microfinance</i>
<i>BCEAO</i>	<i>: Banque Centrale des États de l'Afrique de l'Ouest</i>
<i>PME</i>	<i>: Petite et Moyenne Entreprise</i>
<i>PMI</i>	<i>: Petite et Moyenne Industrie</i>
<i>PAR</i>	<i>: Portefeuille à risque</i>

INTRODUCTION

Cette note présente la situation du secteur de la microfinance au troisième trimestre 2014. Elle porte sur 26 structures ayant communiqué leur rapport d'activités et qui représentent plus de 98% des actifs nets du secteur au 31 décembre 2013.

Ce rapport décrit l'évolution générale des principaux indicateurs d'activités (section 1) ainsi que les parts de marché des systèmes financiers décentralisés (SFD) les plus importants (section 2).

I- SITUATION GÉNÉRALE DU SECTEUR

1- Nombre de SFD en activité

Une nouvelle structure a obtenu l'agrément pour exercer l'activité de microfinance au troisième trimestre 2014. Ce qui porte le nombre de SFD agréés à 75 à fin septembre 2014. Ces structures sont réparties comme suit :

- 04 réseaux coopératifs, à savoir :
 - l'UNACOOPEC-CI avec 123 caisses de base affiliées et 04 points de services ;
 - le RCMEC, 33 caisses de base affiliées en activité ;
 - le REMUCI avec 7 caisses de base affiliées ;
 - la MUTAS RCEMAF avec 6 caisses de base affiliées ;
- 11 sociétés anonymes (SA), totalisant 60 points de services ;
- 60 caisses unitaires.

L'ensemble de ces SFD totalisent 315 points de services répartis sur l'ensemble du territoire national.

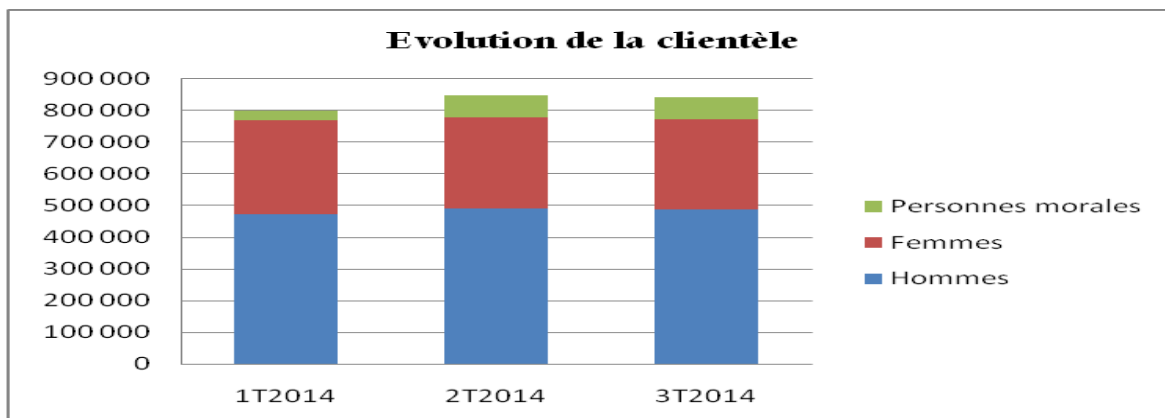
2- Évolution de la clientèle

Le secteur de la microfinance a été marqué par la perte d'une partie de la clientèle au troisième trimestre 2014. La baisse du nombre de clients ou membres se situe à 5 786 et provient essentiellement de l'UNACOOPEC-CI qui a procédé à l'apurement des comptes inactifs de son réseau.

Ainsi, le nombre de membres ou clients est passé de 798 062 au premier trimestre 2014 à 845 543 au trimestre suivant, soit une hausse de 5,9%. Par contre, ce nombre a connu une baisse de 0,7% pour s'établir à 839 757 au troisième trimestre 2014.

En revanche, la répartition de cette clientèle selon le sexe n'a pas fondamentalement évolué au cours des deuxième et troisième trimestres 2014. Les hommes représentent 57,9% des membres ou clients contre 33,9% pour les femmes et 8,2% pour les personnes morales.

Figure 1 : Évolution de la clientèle par type de clients



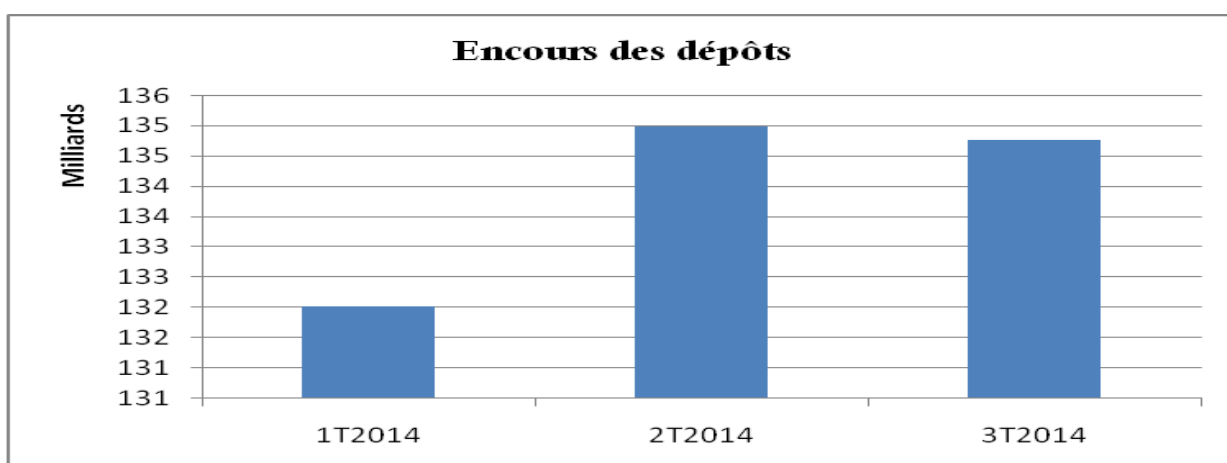
Source : DGTCP/DM

3- Collecte de l'épargne

L'épargne mobilisée par l'ensemble des SFD au cours de ce trimestre a connu une légère baisse. Elle est passée de 135,0 milliards de FCFA au 30 juin 2014 à 134,8 milliards au 30 septembre 2014.

Cette baisse du niveau de l'épargne est essentiellement imputable à l'UNACOOPEC-CI qui a enregistré -2,1 milliards de FCFA de dépôts par rapport au trimestre précédent. (Voir figure 3). En effet, l'UNACOOPEC-CI a enregistré de nombreuses fermetures de comptes de la part de ses membres suite à sa décision de restreindre l'activité de prêt.

Figure 2 : Évolution de l'encours des dépôts



Source : DGTCP/DM

4- Activité de crédit

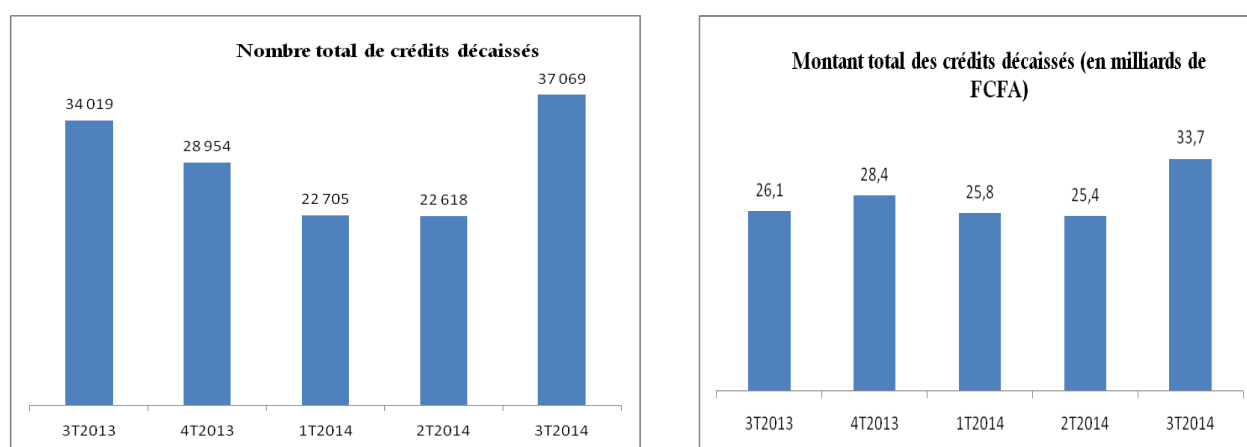
a. Distribution du crédit

Le nombre de nouveaux crédits accordés par les SFD a connu une baisse au deuxième trimestre 2014 avant d'augmenter au troisième trimestre 2014. Alors que les institutions n'avaient décaissé que 22 705 crédits au premier trimestre 2014, ce nombre est passé à 22 618 au trimestre suivant puis à 37 069 au troisième trimestre 2014.

Le volume de crédits distribués a suivi la même évolution que le nombre de crédits octroyés. Au cours du premier trimestre 2014, le volume de crédits octroyés se situait à 25,8 milliards de FCFA contre 25,4 milliards de FCFA au deuxième trimestre. Toutefois, ce volume a connu une hausse considérable au troisième trimestre pour se situer à 33,7 milliards de FCFA.

Aussi, les performances relatives à la distribution de crédits sont meilleures en 2014. Ainsi, au 30 septembre 2014, les SFD ont décaissé 82 392 crédits pour un montant de 84,9 milliards de FCFA. L'année dernière, à cette même date, on enregistrait 73 326 crédits qui représentaient 62,8 milliards de FCFA (voir figure 3).

Figure 3 : Situation des prêts distribués



Source : DGTCP/DM

b. Situation du portefeuille de crédit

La tendance à la hausse observée dans l'évolution de l'encours de crédits depuis 2012 s'est inversée au deuxième trimestre 2014 avant de se poursuivre au cours de ce troisième trimestre 2014. Ainsi, le portefeuille de crédits est passé de 83,3 milliards de FCFA en mars à 82,6 milliards de FCFA en juin pour s'établir à 91,3 milliards de FCFA en septembre 2014, soit une hausse de 10,6% sur ces deux derniers trimestres.

Cependant, l'évolution de l'encours de crédits s'est accompagnée d'une dégradation de la qualité du portefeuille de crédits. Ainsi, le PAR à 90 jours qui se situait à 7,3% au 30 juin 2014 a atteint 8,0% au 30 septembre 2014, ce qui est largement au-delà de la norme de 3% maximum définie par la BCEAO (voir tableau 1). Cette dégradation du portefeuille est imputable aux deux plus grands réseaux coopératifs que sont l'UNACOOPEC-CI (17,1%) et le RCMEC-CI (33,5%).

Tableau 1 : Évolution de la qualité du portefeuille global des SFD

Indicateurs	31/03/2014	30/06/2014	30/09/2014
Encours des crédits (en milliards de FCFA)	83,3	82,6	91,3
PAR à 30 jours (<5%)	9,6%	11,5%	11,8%
PAR à 90 jours (<3%)	5,5%	7,3%	8,0%
PAR à 180 jours (<2%)	3,3%	4,1%	4,8%

Source : DGTCP/DM

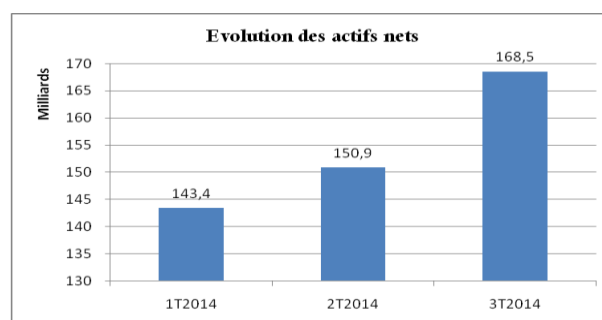
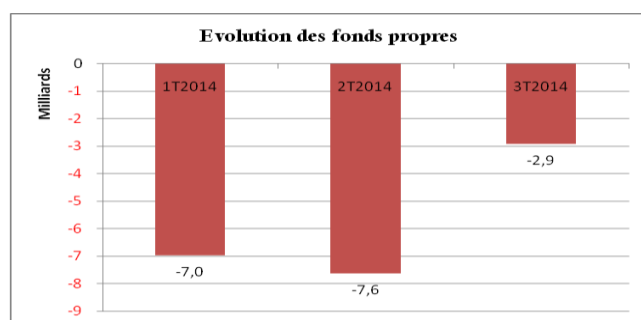
5- Évolution des fonds propres et des actifs nets du secteur

Les fonds propres se sont améliorés par rapport au trimestre précédent, même s'ils restent toujours fortement dégradés comme l'indique la figure 4.

Au 30 septembre 2014, les fonds propres se situent à -2,9 milliards de FCFA contre -7,6 milliards de FCFA au 30 juin 2014. Cette augmentation du niveau des fonds propres du secteur provient des performances enregistrées par l'UNACOOPEC-CI et FIDRA qui ont augmenté leurs fonds propres respectivement de 1 913 510 180 FCFA et 667 681 830 FCFA. Cette amélioration des fonds propres de l'UNACOOPEC-CI provient de la mise en place d'un fonds de sécurité.

Par ailleurs, les actifs nets sont en constante hausse au cours de l'année 2014. Évalués à 150,9 milliards de FCFA au deuxième trimestre 2014, ils ont atteint 168,5 milliards de FCFA au troisième trimestre 2014, soit une hausse de 11,7%. Ce qui témoigne de l'intensification générale des activités des SFD.

Figure 4 : Évolution des fonds propres et des actifs nets



Source : DGTCP/DM

II- SITUATION ET PART DE MARCHÉ DES PRINCIPAUX SFD

1- Répartition de la clientèle par SFD

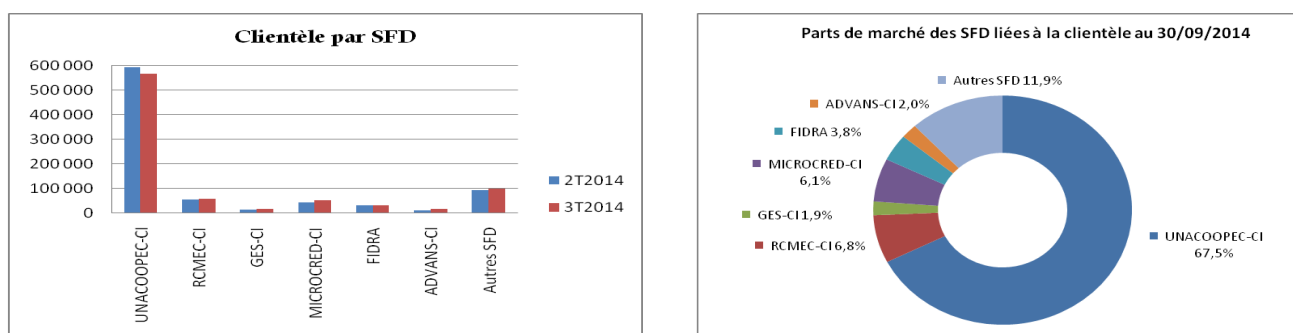
L'UNACOOPEC-CI demeure toujours le leader en matière de mobilisation de la clientèle même si sa part de marché ne cesse de diminuer au fil des trimestres au profit de MICRORED-CI (voir figure 5).

En septembre 2014, les membres de l'UNACOOPEC-CI représentent 67,5% du secteur contre 70,0% en juin 2014. Celle de MICROCRED-SA est passé de 5,2% au deuxième trimestre 2014 à 6,1% au troisième trimestre 2014.

Quant à FIDRA et GES-CI leur part de marché a connu une légère hausse pour se situer respectivement à 3,8% et 1,9% à fin septembre 2014.

ADVANS-CI est dans une phase de croissance comme en témoigne l'évolution de sa part de marché qui a quasiment doublé en l'espace d'une année passant de 1,0% à 2,0% de septembre 2013 à septembre 2014.

Figure 5 : Nombre de clients par SFD



Source : DGTCP/DM

2- Collecte de l'épargne

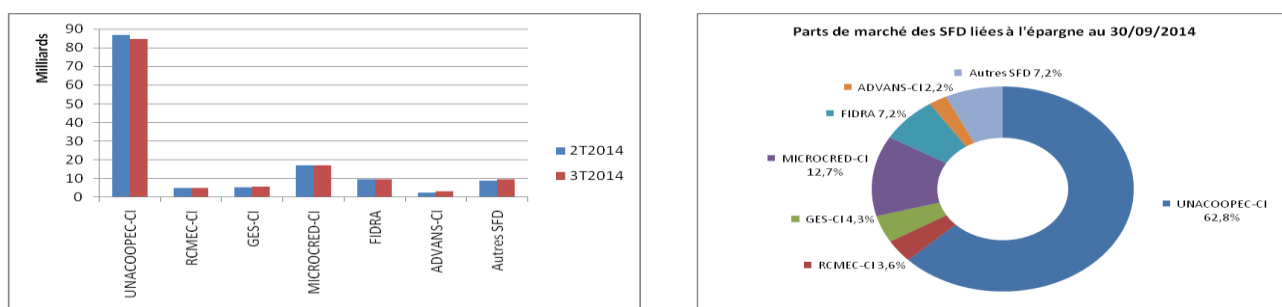
a. Répartition de l'épargne par SFD

Contrairement aux autres SFD, l'UNACOOPEC-CI et le RCMEC-CI enregistrent une baisse du montant de l'épargne collectée au cours de ces derniers trimestres (voir figure 6). Ainsi, la part de marché de l'UNACOOPEC-CI est passée de 64,2% au deuxième trimestre 2014 à 62,8% au troisième trimestre 2014. Celle du RCMEC-CI a atteint 3,7% contre 3,6% sur la même période.

Quant à MICROCRED-CI (12,7%) et FIDRA (7,2%), ils viennent en deuxième et troisième position derrière l'UNACOOPEC-CI, le leader du marché.

La plus forte progression a été observée à ADVANS-CI dont la part de marché ressort à 2,2% en septembre 2014 contre 1,8% en juin 2014.

Figure 6 : Épargne collectée par SFD



Source : DGTCP/DM

b. Montant moyen des dépôts par client

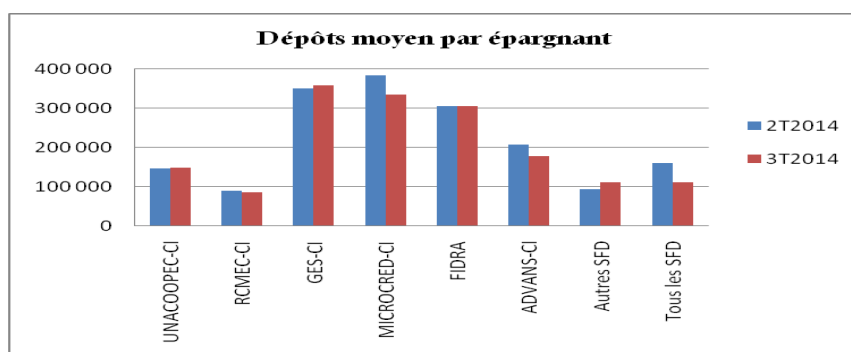
Au troisième trimestre 2014, GES-CI est passé pour la première fois en tête des structures ayant un dépôt moyen élevé devant MICROCRED-CI avec 357 929 FCFA (voir figure 7).

Relativement à cet indicateur, viennent ensuite FIDRA et ADVANS-CI. En effet, ces quatre institutions disposent d'une clientèle composée d'une part plus importante de petites entreprises et de retraités qui ont une épargne plus élevée que les autres clients.

L'UNACOOPEC-CI et le RCMEC-CI se situent en dernière position avec des dépôts moyens évalués respectivement à 149 293 FCFA et 85 932 FCFA à fin septembre 2014.

Par ailleurs, le dépôt moyen général par épargnant a encore baissé ce trimestre pour se situer à 111 775 FCFA contre 159 640 FCFA le trimestre précédent.

Figure 7 : Montant moyen des dépôts par épargnant



Source : DGTCP/DM

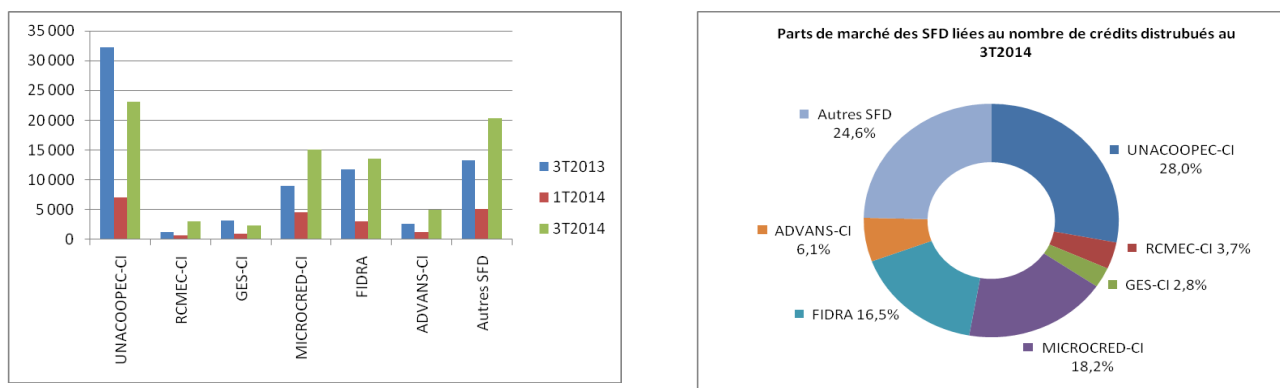
3- Activité de crédit

a. Nombre de bénéficiaires des crédits par SFD

Au troisième trimestre 2014, on note une augmentation du nombre de crédits décaissés pour tous les principaux SFD à l'exception de GES-CI. Cette institution a décaissé 808 crédits au deuxième trimestre contre 562 au troisième trimestre, soit une baisse de 30,4% entraînant une chute de sa part de marché qui est passée de 3,6% à 1,5% sur la même période (voir figure 8).

L'UNACOOPEC-CI demeure toujours le leader en ce qui concerne le nombre de crédits octroyés. Mieux, elle a décaissé deux fois plus de crédits par rapport au trimestre précédent. Ainsi, sa part de marché liée au nombre de crédits a augmenté pour se situer à 30,9% au troisième trimestre 2014 contre 20,0% le trimestre précédent. FIDRA occupe pour la première fois la deuxième position avec 19,8% des crédits accordés devant ainsi MICROCRED-CI (15,9%).

Figure 8 : Nombre de crédits distribués par SFD



Source : DGTCP/DM

b. Montant des crédits distribués par SFD

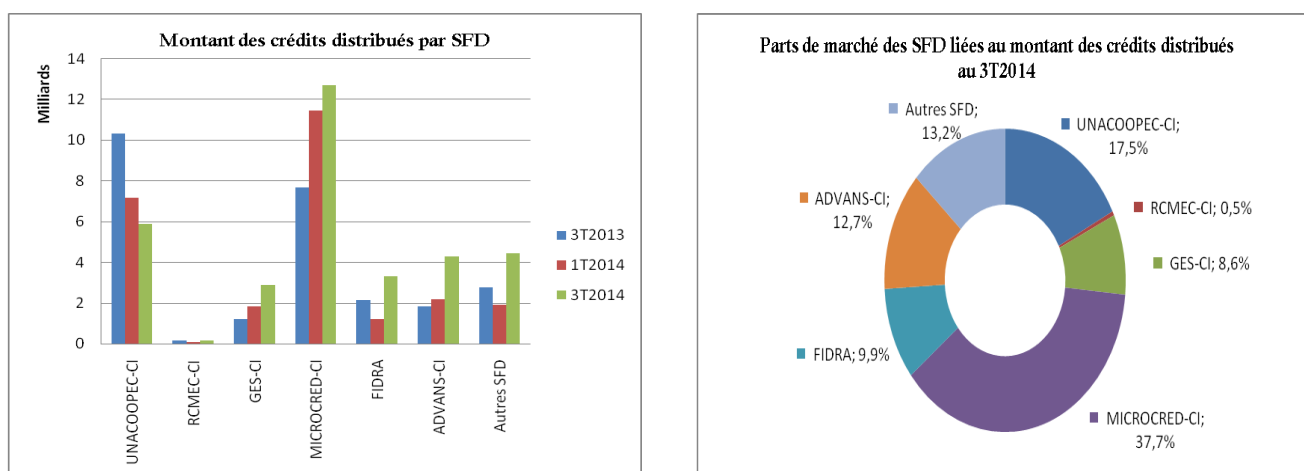
Le montant des crédits distribués par chacun des principaux SFD est en hausse par rapport au trimestre précédent. Aussi, les plus fortes évolutions ont été observées à FIDRA (162,5%) et GES-CI (74,6%).

Par ailleurs, avec une part de marché de 37,7% MICROCRED-CI a conservé son premier rang en ce qui concerne le volume de crédits distribués, largement devant les autres SFD. La production de crédits de cette institution est supérieure au double de celle de l'UNACOOPEC-CI (17,5%) classée deuxième.

Les autres SFD ont également amélioré leurs performances avec 12,7% pour ADVANS-CI et 9,9% pour FIDRA.

Par contre, le RCMEC-CI continue de reculer sur le marché avec seulement 0,5%.

Figure 9 : Montant des crédits distribués par SFD



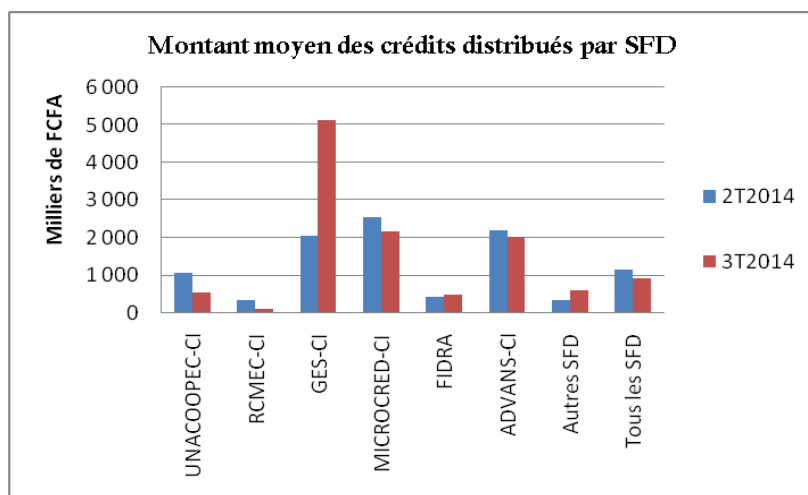
Source : DGTCP/DM

c. Montant moyen des crédits distribués

Au troisième trimestre 2014, il apparaît une hausse importante du montant moyen des crédits octroyés par GES-CI qui détient désormais la première place avec 5 139 662 FCFA contre 2 154 696 FCFA pour MICROCRED-CI qui a toujours occupé le premier rang depuis l'année 2013 et 2 022 397 FCFA pour ADVANS-CI.

L'UNACOOPEC-CI, le FIDRA et le RCMEC octroient des crédits nettement inférieurs avec des montants respectifs de 514 635 FCFA, 452 805 FCFA et 77 026 FCFA.

Figure 10 : Montant moyen des crédits distribués



Source : DGTCP/DM

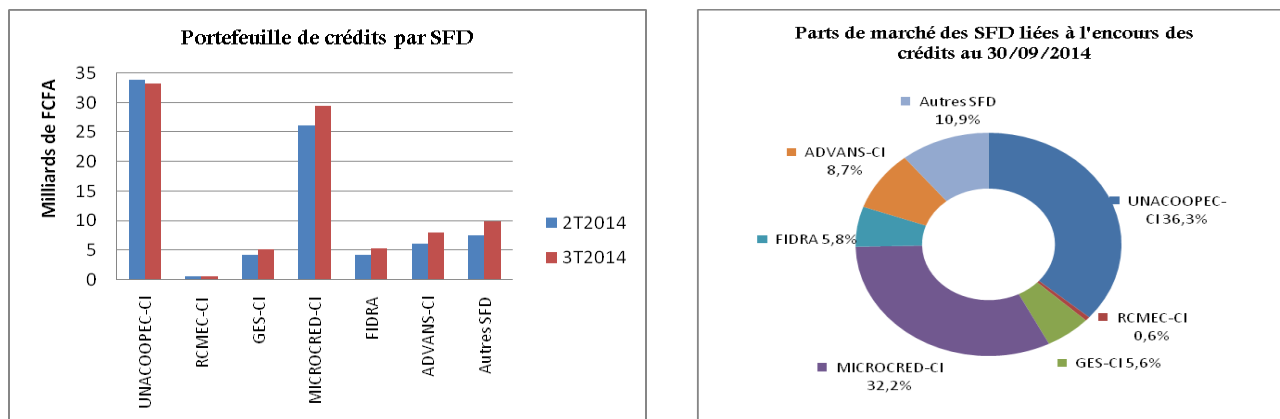
d. Encours du portefeuille de crédits par SFD

L'UNACOOPEC-CI et MICROCRED-CI sont de loin les structures qui détiennent les portefeuilles de crédits les plus importants avec respectivement 33,2 milliards de FCFA et 29,4 milliards de FCFA. Ces deux institutions totalisent à elles seules 68,5% de l'encours total des crédits.

L'encours de crédits de l'UNACOOPEC-CI ne cesse de diminuer au fil des trimestres occasionnant une baisse de sa part de marché dans le portefeuille global de crédits au profit de ADVANS-CI et MICROCRED-CI. Pour cette dernière structure, la part de marché qui était de 31,6% au trimestre précédent a atteint 32,2% au troisième trimestre 2014. A l'inverse, celle de l'UNACOOPEC-CI est passé de 41,0% à 36,3% sur la même période.

Notons par ailleurs la performance de ADVANS-CI qui se hisse en troisième position avec 8,7% au 30 septembre 2014. Celle du RCMEC a connu une légère baisse pour se situer à 0,6%.

Figure 11 : Encours du portefeuille de crédit



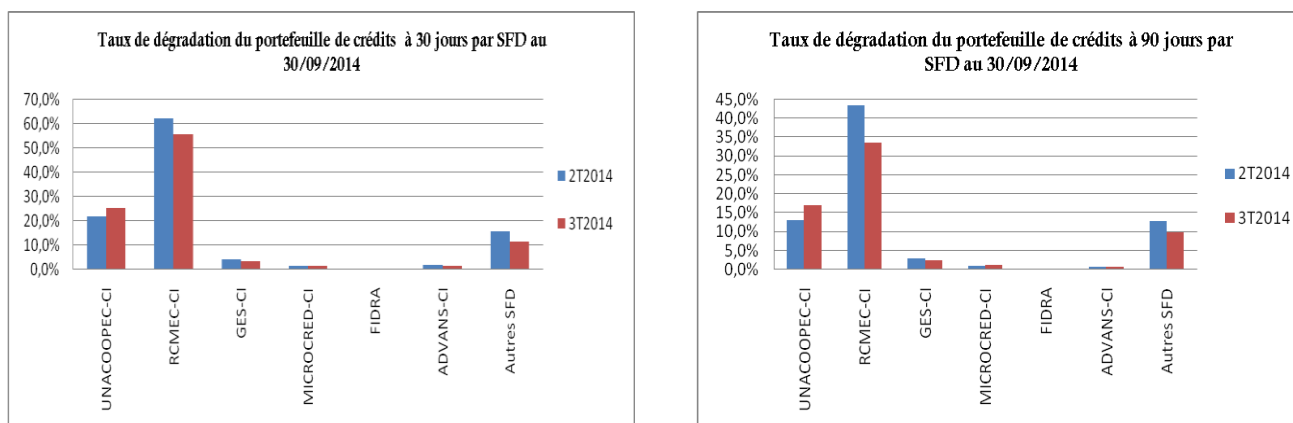
Source : DGTCP/DM

e. Qualité du portefeuille de crédits par SFD

Tout comme les trimestres précédents, les SA réussissent à garder des portefeuilles de crédits sains au regard des taux de dégradation nettement en dessous des limites réglementaires.

Par contre, comme l'indique le graphique ci-dessous les coopératives, particulièrement les deux plus grands réseaux que sont l'UNACOOPEC-CI et le RCMEC-CI détiennent des portefeuilles de crédits toujours aussi dégradés (voir figure 12).

Figure 12 : Taux de dégradation du portefeuille par SFD



Source : DGTCP/DM

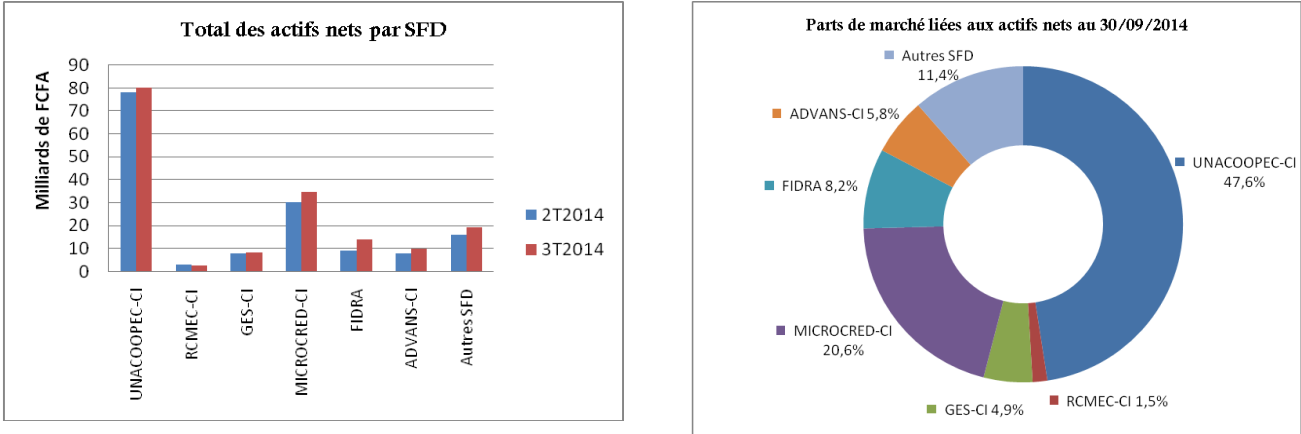
4- Situation financière

a. Situation des actifs nets

La part des actifs nets de l'UNACOOPEC-CI dans le secteur continue de baisser au fil des trimestres tandis que ceux de MICROCRED-CI et ADVANS-CI ne cessent d'augmenter.

De plus, les évolutions les plus importantes du niveau des actifs sont observées ce trimestre chez les SA, notamment à MICROCRED-CI (+4,5 milliards de FCFA) et FIDRA (+4,9 milliards de FCFA) et ADVANS-CI (+2,2 milliards de FCFA). En conséquence, leur part dans la totalité des actifs nets a évolué de +0,6% pour MICROCRED-CI, +2,3% pour FIDRA et +0,8% pour ADVANS-CI.

Figure 13 : Répartition des actifs nets par SFD



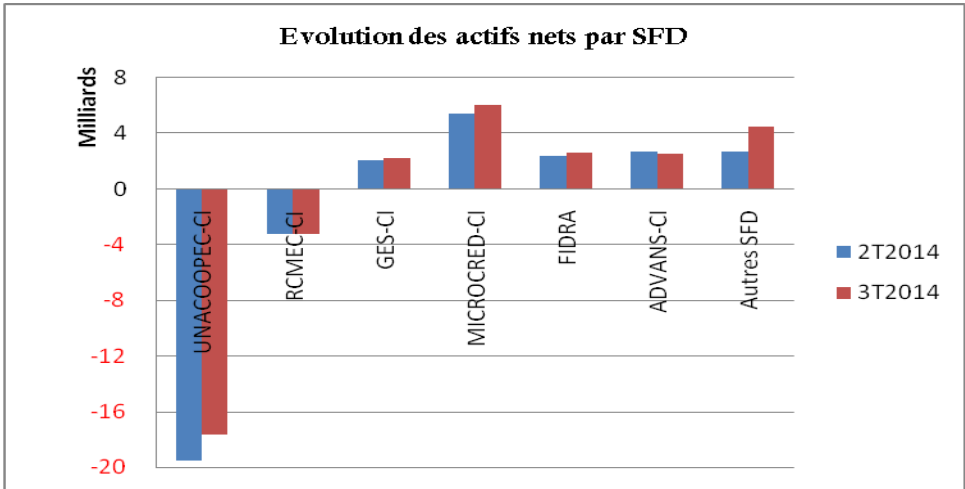
Source : DGTCP/DM

b. Situation des fonds propres

Comme l’indique la figure 14, les fonds propres de l’UNACOOPEC-CI restent extrêmement dégradés en dépit de la tendance positive amorcée depuis quelques temps. En revanche, la situation du RCMEC s’est dégradée davantage au troisième trimestre 2014.

La situation financière des SA est plus stable car disposant de fonds propres positifs et importants.

Figure 14 : Situation financière par SFD



Source : DGTCP/DM

CONCLUSION

Alors que le troisième trimestre est marqué par une baisse de la clientèle et de l'épargne mobilisée, le volume des crédits distribués et le niveau des actifs ont connu une hausse.

Toutefois, la situation globale du secteur reste déficitaire en raison des fonds propres négatifs estimés à 2,9 milliards à la fin du troisième trimestre 2014. En plus, le portefeuille de crédits s'est dégradé davantage.

Enfin, la perte de part de marché de l'UNACOOPEC-CI entamé depuis plusieurs trimestres au profit de MICROCRED-CI et des autres SFD importants se poursuit.

ANNEXES

Nombre de membres ou clients

SFD	3T2013	4T2013	1T2014	2T2014	3T2014
UNACOOPEC-CI	533 759	562 715	563 479	591 867	567 084
RCMEC-CI	54 859	54 687	58 487	56 507	56 775
GES-CI	13 540	15 331	17 104	15 514	16 192
MICROCRED-CI	25 959	29 151	36 715	44 225	51 072
FIDRA	30 146	29 960	30 718	31 121	31 771
ADVANS-CI	7 772	8 286	11 337	11 504	17 108
Autres SFD	74 519	78 705	80 222	94 805	99 755
Total	740 554	778 835	798 062	845 543	839 757

Encours des dépôts (en FCFA)

SFD	3T2013	4T2013	1T2014	2T2014	3T2014
UNACOOPEC-CI	84 422 439 439	85 847 517 777	87 053 534 141	86 714 381 814	84 661 478 940
RCMEC-CI	4 680 795 816	4 621 571 134	4 860 444 780	5 048 725 610	4 878 790 823
GES-CI	4 424 156 834	4 978 907 467	5 315 376 080	5 428 537 439	5 795 584 845
MICROCRED-CI	10 432 857 135	13 135 508 578	16 248 014 226	16 959 154 431	17 073 457 681
FIDRA	7 106 900 140	8 013 481 747	8 811 611 608	9 490 113 218	9 683 993 908
ADVANS-CI	1 042 997 731	1 861 762 352	1 631 871 109	2 379 810 445	3 026 671 064
Autres SFD	7 547 613 566	7 754 159 970	8 090 742 001	8 961 418 819	9 643 633 570
Total	119 657 760 661	126 212 909 025	132 011 593 945	134 982 141 776	134 763 610 831

Nombre de crédits distribués au cours du trimestre

SFD	3T2013	4T2013	1T2014	2T2014	3T2014
UNACOOPEC-CI	15 455	15 395	7 115	4 530	11 440
RCMEC-CI	492	464	659	421	1 979
GES-CI	1 529	876	937	808	562
MICROCRED-CI	3 107	1 439	4 608	4 527	5 899
FIDRA	6 379	3 145	3 088	3 207	7 327
ADVANS-CI	1 085	1 611	1 184	1 691	2 120
Autres SFD	5 972	6 024	5 114	7 434	7 742
Total	34 019	28 954	22 705	22 618	37 069

Montant des crédits distribués (en FCFA)

SFD	3T2013	4T2013	1T2014	2T2014	3T2014
UNACOOPEC-CI	10 319 147 687	10 411 246 162	7 177 687 934	4 783 417 186	5 887 425 676
RCMEC-CI	148 020 000	112 711 500	78 119 000	130 690 500	152 434 500
GES-CI	1 208 920 000	1 915 050 000	1 830 737 700	1 653 960 000	2 888 490 000
MICROCRED-CI	7 658 848 002	9 815 871 873	11 456 279 015	11 428 320 356	12 710 549 690
FIDRA	2 151 836 000	1 159 021 000	1 202 323 000	1 263 656 000	3 317 699 200
ADVANS-CI	1 841 519 170	2 489 989 928	2 171 153 966	3 717 736 869	4 287 480 935
Autres SFD	2 776 246 839	2 511 620 840	1 927 424 631	2 405 973 138	4 433 604 973
Total SFD	26 104 537 698	28 415 511 303	25 843 725 246	25 383 754 049	33 677 684 974

Encours de crédits (en FCFA)

SFD	3T2013	4T2013	1T2014	2T2014	3T2014
UNACOOPEC-CI	37 353 657 199	39 264 981 880	38 869 449 154	33 864 827 587	33 165 999 528
RCMEC-CI	892 150 599	884 612 009	539 397 131	545 379 985	547 981 051
GES-CI	3 287 783 675	3 715 054 369	4 142 729 035	4 139 556 763	5 073 194 326
MICROCRED-CI	14 886 897 044	18 802 394 198	23 094 827 769	26 095 297 850	29 373 946 471
FIDRA	4 054 971 421	4 661 394 806	4 447 735 278	4 256 452 394	5 301 030 937
ADVANS-CI	3 078 654 051	4 123 720 282	4 441 451 669	6 129 553 642	7 912 168 246
Autres SFD	7 302 275 137	7 783 794 460	7 723 947 236	7 527 153 823	9 915 159 622
Total	70 856 389 126	79 235 952 004	83 259 537 272	82 558 222 044	91 289 480 181

Portefeuille à risque à 30 jours (norme <5%)

SFD	3T2013	4T2013	1T2014	2T2014	3T2014
UNACOOPEC-CI	12,4%	12,4%	15,6%	21,7%	25,40%
RCMEC-CI	56,2%	55,1%	64,2%	62,3%	55,66%
GES-CI	1,5%	2,7%	2,5%	3,9%	3,59%
MICROCRED-CI	1,6%	1,5%	1,1%	1,4%	1,79%
FIDRA	0,1%	0,1%	0,3%	0,1%	0,11%
ADVANS-CI	1,1%	1,0%	1,7%	1,7%	1,81%
Autres SFD	14,2%	13,5%	15,0%	15,4%	11,6%
Tous les SFD	9,2%	8,6%	9,6%	11,5%	11,76%

Portefeuille à risque à 90 jours (norme <3%)

SFD	3T2013	4T2013	1T2014	2T2014	3T2014
UNACOOPEC-CI	7,7%	7,5%	8,9%	13,0%	17,1%
RCMEC-CI	34,4%	32,7%	46,3%	43,5%	33,5%
GES-CI	1,0%	2,5%	1,8%	2,8%	2,5%
MICROCRED-CI	0,7%	0,8%	0,7%	0,9%	1,1%
FIDRA	0,1%	0,1%	0,1%	0,1%	0,1%
ADVANS-CI	0,5%	0,5%	0,5%	0,8%	0,8%
Autres SFD	12,3%	11,2%	8,3%	12,9%	9,8%
Tous les SFD	6,0%	5,5%	5,5%	7,3%	8,0%

Total des actifs nets par SFD (en FCFA)

SFD	3T2013	4T2013	1T2014	2T2014	3T2014
UNACOOPEC-CI	74 496 756 963	81 420 256 921	75 870 669 994	78 020 632 620	80 178 591 875
RCMEC-CI	2 816 777 622	2 802 299 864	2 537 429 044	2 733 347 413	2 506 660 358
GES-CI	6 312 314 859	6 989 875 770	7 360 227 360	7 603 229 079	8 321 362 369
MICROCRED-CI	17 140 042 021	20 839 304 380	23 251 345 860	30 165 074 008	34 688 605 831
FIDRA	11 427 823 885	11 710 969 784	12 576 962 219	8 851 821 336	13 775 001 704
ADVANS-CI	4 295 036 139	5 665 067 942	6 001 079 672	7 597 529 927	9 824 921 856
Autres SFD	14 739 266 226	15 035 280 816	15 793 842 545	15 893 384 415	19 239 908 043
Total	131 228 017 715	144 463 055 477	143 391 556 694	150 865 018 798	168 535 052 036

Fonds propres (en FCFA)

SFD	3T2013	4T2013	1T2014	2T2014	3T2014
UNACOOPEC-CI	-20 365 021 134	-20 177 085 423	-19 652 638 351	-19 542 773 524	-17 629 263 344
RCMEC-CI	-2 669 332 598	-2 649 512 549	-3 216 011 553	-3 206 052 020	-3 232 438 231
GES-CI	1 671 644 591	1 733 546 224	1 869 017 565	2 033 157 559	2 186 740 506
MICROCRED-CI	3 380 726 203	3 516 150 108	4 740 425 732	5 375 073 872	6 042 755 702
FIDRA	1 896 081 150	1 902 911 052	2 090 273 789	2 380 694 156	2 642 598 083
ADVANS-CI	2 920 165 030	2 827 141 691	2 768 852 740	2 649 692 292	2 558 095 744
Autres SFD	2 326 298 156	2 671 504 386	4 414 614 358	2 668 259 344	4 499 497 333
Total SFD	-10 839 438 602	-10 175 344 511	-6 985 465 720	-7 641 948 321	-2 932 014 207