

MINISTERE AUPRES DU PREMIER MINISTRE
CHARGE DE L'ECONOMIE ET DES FINANCES

REPUBLIQUE DE CÔTE D'IVOIRE
Union-Discipline-Travail

DIRECTION GENERALE DU TRESOR ET DE LA
COMPTABILITE PUBLIQUE

DIRECTION DE LA MICROFINANCE

NOTE CONJONCTURELLE SUR LE SECTEUR DE LA MICROFINANCE AU PREMIER TRIMESTRE 2014

SOMMAIRE

LISTE DES ILLUSTRATIONS	3
LISTE DES SIGLES	4
INTRODUCTION	5
I- SITUATION GÉNÉRALE DU SECTEUR	5
1- <i>Nombre de SFD en activité</i>	5
2- <i>Évolution de la clientèle</i>	5
3- <i>Collecte de l'épargne</i>	6
4- <i>Activité de crédit</i>	6
a. <i>Distribution du crédit</i>	6
b. <i>Situation du portefeuille de crédit</i>	7
5- <i>Évolution des fonds propres et des actifs nets du secteur</i>	7
II- SITUATION ET PART DE MARCHÉ DES PRINCIPAUX SFD	2
1- <i>Répartition de la clientèle par SFD</i>	2
2- <i>Collecte de l'épargne</i>	11
a. <i>Répartition de l'épargne par SFD</i>	11
b. <i>Montant moyen des dépôts par épargnant</i>	11
3- <i>Activité de crédit</i>	7
a. <i>Nombre de bénéficiaires des crédits par SFD</i>	7
b. <i>Montant des crédits distribués par SFD</i>	7
c. <i>Montant moyen des crédits distribués</i>	10
d. <i>Encours du portefeuille de crédits par SFD</i>	10
e. <i>Qualité du portefeuille de crédits par SFD</i>	11
4- <i>Situation financière</i>	11
a. <i>Situation des actifs nets</i>	11
b. <i>Situation des fonds propres</i>	11
CONCLUSION	11
ANNEXES	12

LISTE DES ILLUSTRATIONS

Figure 1 : Évolution de la clientèle par type de clients	6
Figure 2 : Évolution de l'encours des dépôts	6
Figure 3 : Situation des prêts distribués.....	7
Figure 4: Évolution des fonds propres et des actifs nets.	2
Figure 5 : Nombre de clients par SFD	2
Figure 6 : Epargne collectée par SFD.....	11
Figure 7 : Montant moyen des dépôts par épargnant	7
Figure 8 : Nombre de crédits distribués par SFD.....	7
Figure 9 : Montant des crédits distribués par SFD	10
Figure 10: Montant moyen des crédits distribués	10
Figure 11: Encours du portefeuille de crédit.....	11
Figure 12: Taux de dégradation du portefeuille par SFD	11
Figure 13: Répartition des actifs nets par SFD	11
Figure 14 : Situation financière par SFD	11
Tableau 1 : Évolution de la qualité du portefeuille global des SFD.....	7

LISTE DES SIGLES

<i>SFD</i>	<i>: Système Financier Décentralisé</i>
<i>SA</i>	<i>: Société Anonyme</i>
<i>UNACOOPEC-CI</i>	<i>: Union Nationale des Coopératives d'Épargne et de Crédit de Côte d'Ivoire</i>
<i>RCMEC-CI</i>	<i>: Réseau des Caisses Mutuelles d'Épargne et de Crédit de Côte d'Ivoire</i>
<i>GES-CI</i>	<i>: Groupe d'Épargne et de Soutien en Côte d'Ivoire</i>
<i>FIDRA</i>	<i>: Fonds International pour le Développement de la Retraite Active</i>
<i>DGTCP</i>	<i>: Direction Générale du Trésor et de la Comptabilité Publique</i>
<i>DM</i>	<i>: Direction de la Microfinance</i>
<i>BCEAO</i>	<i>: Banque Centrale des États de l'Afrique de l'Ouest</i>
<i>PME</i>	<i>: Petite et Moyenne Entreprise</i>
<i>PMI</i>	<i>: Petite et Moyenne Industrie</i>
<i>PAR</i>	<i>: Portefeuille à risque</i>

INTRODUCTION

La présente note fait l'analyse de l'évolution du secteur au premier trimestre 2014. Elle porte sur 25 structures ayant communiqué leur rapport d'activités et qui représentent 95% des actifs nets du secteur au 31 décembre 2012.

Ce document présente l'évolution générale des principaux indicateurs d'activité (section 1) ainsi que les parts de marché des SFD les plus importants (section 2).

I- SITUATION GÉNÉRALE DU SECTEUR

1- Nombre de SFD en activité

Le nombre de structures agréées reste inchangé par rapport au trimestre précédent. Ainsi, au 31 mars 2014, on dénombre 73 SFD répartis comme suit :

- quatre (04) réseaux coopératifs, à savoir :
 - l'UNACOOPEC-CI avec 126 caisses de base affiliées,
 - le RCMEC, 39 caisses de base affiliées en activité;
 - le REMUCI avec 7 caisses de base affiliées ;
 - la MUTAS RCEMAF avec 6 caisses de base affiliées ;
- dix (10) sociétés anonymes (SA), totalisant 60 points de services ;
- cinquante neuf (59) caisses unitaires.

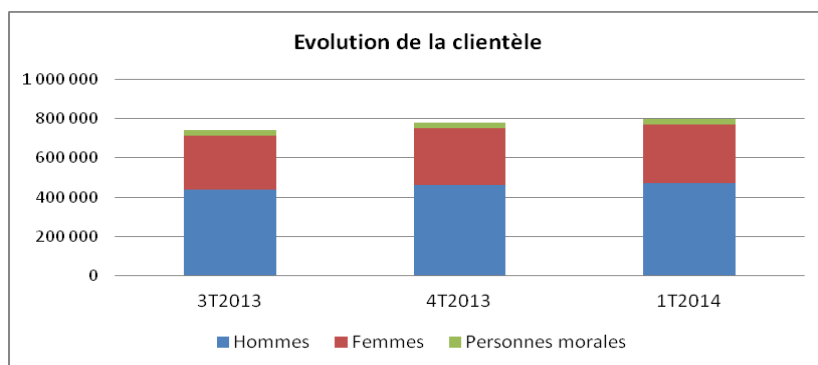
Au total, le secteur compte environ 313 points de services répartis sur l'ensemble du territoire national.

2- Évolution de la clientèle

Le nombre de membres ou clients a augmenté de 19 227 ce trimestre contre 38 281 au quatrième trimestre 2013 et 83 867 au troisième trimestre 2013, ce qui traduit une tendance baissière des nouvelles ouvertures de compte. Cette augmentation est essentiellement imputable à trois SFD, à savoir MICROCRED-CI, le RCMEC et ADVANS-CI dont les parts de marché relatifs aux nouveaux adhérents du trimestre s'élèvent respectivement à 39%, 20% et 16%.

Au total, le secteur compte au 31 décembre 2013, 798 062 membres ou clients dont 471 015 hommes (59%), 296 251 femmes (37,1%) et 30 796 personnes morales constituées de groupement de personnes, d'entreprises, d'associations ou ONG (3,9%). On note donc un accroissement du nombre de bénéficiaires de services de 2,5% par rapport à décembre 2013 (voir figure 1).

Figure 1 : Évolution de la clientèle par type de clients



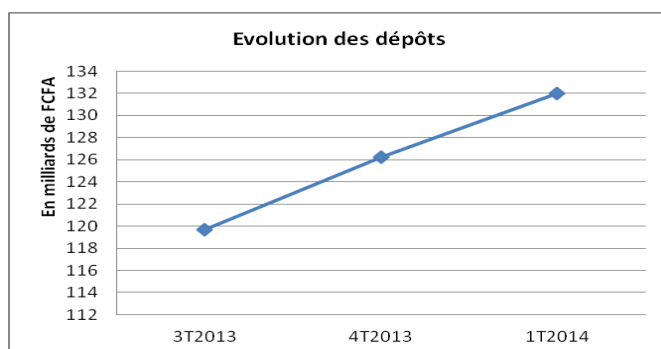
Source : DGTCP/DM

3- Collecte de l'épargne

La dynamique observée au cours de l'année 2013 en matière de collecte de l'épargne se poursuit en 2014 (voir figure 2). L'encours des dépôts s'est établi à 132 milliards de FCFA au 31 mars 2014, contre 126,2 milliards en décembre 2013, soit une hausse de 4,6%.

Les dépôts supplémentaires enregistrés au cours du trimestre ont été collectés principalement par MICROCRED-CI (53,7%), l'UNACOOPEC-CI (20,8%) et FIDRA (13,8%).

Figure 2 : Évolution de l'encours des dépôts



Source : DGTCP/DM

4- Activité de crédit

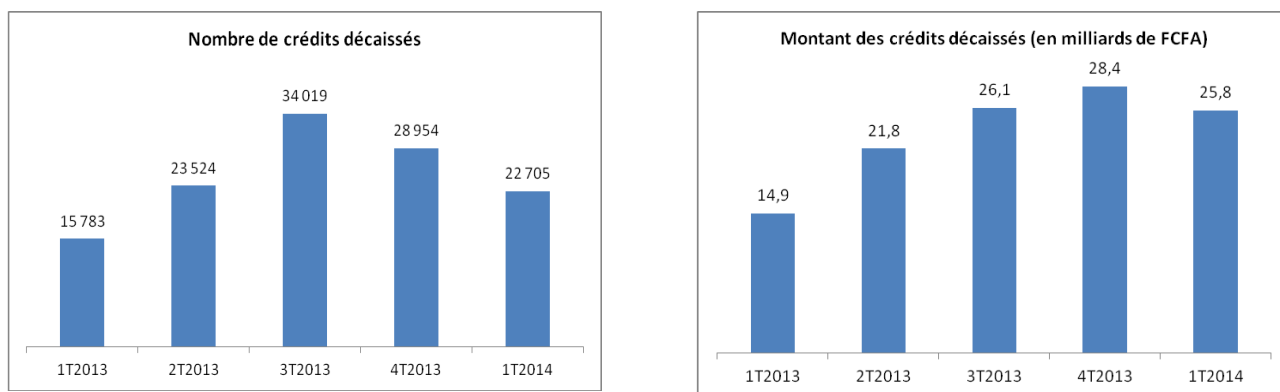
a. Distribution du crédit

Le nombre de nouveaux crédits octroyés au cours du premier trimestre 2014 a encore baissé par rapport au deux trimestres précédents (voir figure 3). Ce constat est essentiellement imputable à l'UNACOOPEC-CI dont le nombre de crédits a diminué de plus de la moitié.

De même, le montant global des crédits décaissés passe de 28,4 milliards de FCFA au quatrième trimestre 2013 à 25,8 milliards de FCFA au premier trimestre 2014, soit une baisse de 9,1%.

Les performances de ce trimestre en matière de distribution de crédit restent appréciables même si elles sont nettement inférieures au trimestre précédent. A titre de comparaison, 22 705 de crédits ont été octroyés ce trimestre contre 15 783 crédits au premier trimestre 2013. En volume, on enregistre 25,8 milliards de FCFA au premier trimestre 2014 contre 14,9 milliards de FCFA, soit une hausse de 74 (voir figure 3).

Figure 3 : Situation des prêts distribués



Source : DGTCP/DM

b. Situation du portefeuille de crédit

Le portefeuille de crédits détenu par l'ensemble des SFD s'établit, au 31 mars 2014, à 83,2 milliards de FCFA contre 79,2 milliards de FCFA en décembre 2013, soit une progression de 5,1%. Cependant, ce portefeuille s'est globalement dégradé au regard du PAR à 30 jours qui passe de 8,6% en décembre 2013 à 9,6% en mars 2014 (voir tableau 1). Cette dégradation est imputable à l'UNACOOPEC-CI, au RCMEC et dans une moindre mesure à ADVANS-CI (voir section 2, 3-e).

Tableau 1 : Évolution de la qualité du portefeuille global des SFD

	30/09/2013	31/12/2013	31/03/2014
Encours des crédits	70 856 389 126	79 235 952 004	83 259 537 272
PAR à 30 jours (<5%)	9,2%	8,6%	9,6%
PAR à 90 jours (<3%)	6,0%	5,5%	5,5%
PAR à 180 jours (<2%)	3,9%	3,6%	3,3%

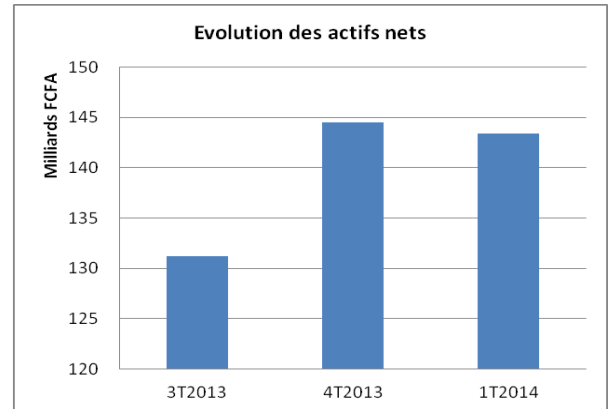
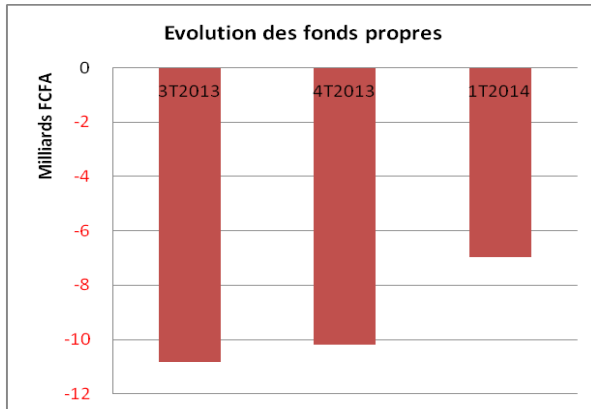
Source : DGTCP/DM

5- Évolution des fonds propres et des actifs nets du secteur

On observe une amélioration sensible du niveau général des fonds propres comme l'atteste la figure 4. En effet, au 31 mars 2014, le montant des fonds propres s'élève à -7 milliards de FCFA contre une valeur de -10,1 milliards de FCFA en décembre 2013 grâce, notamment à MICROCRED-CI et à Afrique Emergence et Investissement qui ont renforcé leur capital.

En revanche, le total bilan du secteur (actifs nets) a connu une légère baisse pour s'établir à 143,4 milliards de FCFA.

Figure 4: Évolution des fonds propres et des actifs nets



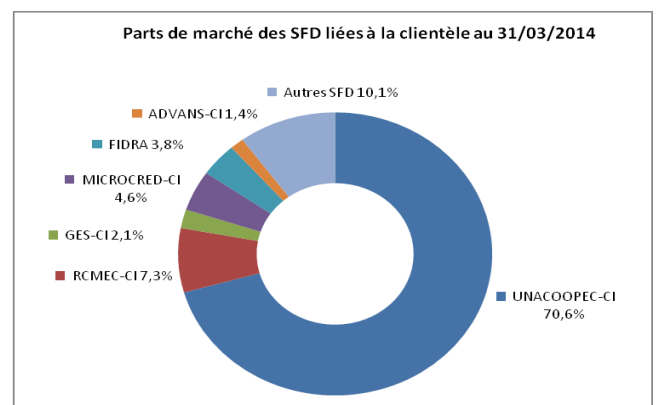
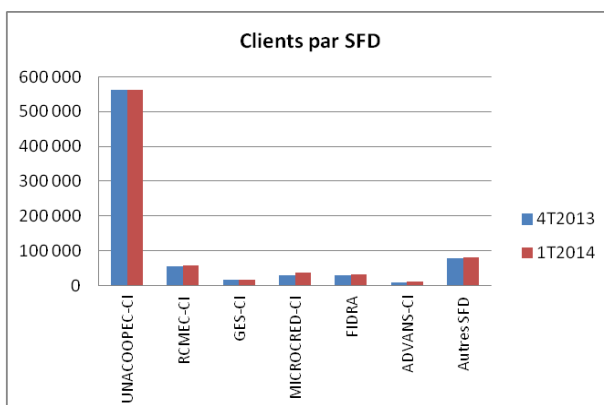
Source : DGTCP/DM

II- SITUATION ET PART DE MARCHÉ DES PRINCIPAUX SFD

1- Répartition de la clientèle par SFD

Le classement par ordre d'importance des principaux SFD dans le secteur reste le même par rapport au trimestre précédent. L'UNACOOPEC-CI domine toujours largement, suivi du RCMEC, MICROCRED-CI et FIDRA (Voir figure 5). Cependant, la part de marché du leader a légèrement chuté en passant de 72,3% en décembre 2013 à 70,6% en mars 2014, tandis que celle de MICROCRED-CI s'est amélioré avec 4,6% ce trimestre contre 3,7% le trimestre précédent.

Figure 5 : Nombre de clients par SFD



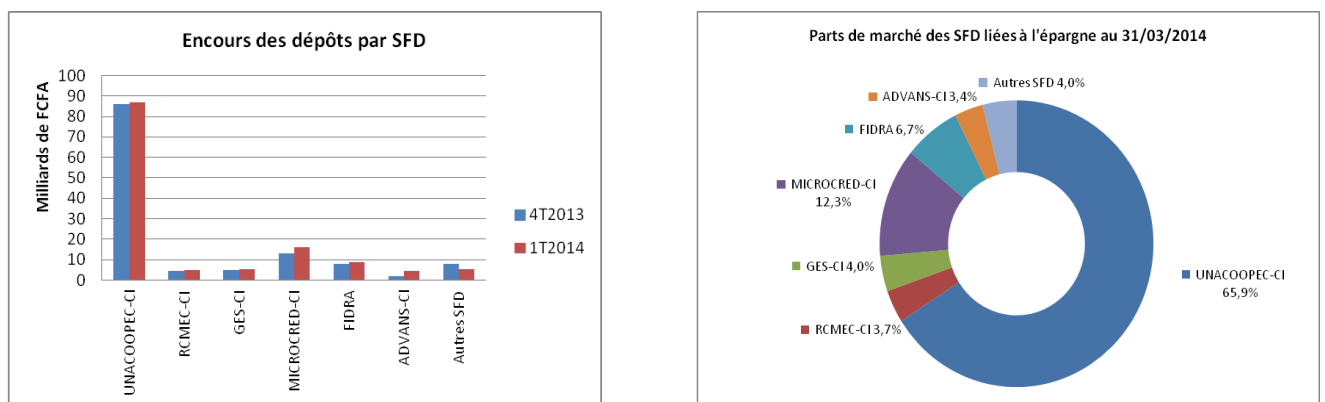
Source : DGTCP/DM

2- Collecte de l'épargne

a. Répartition de l'épargne par SFD

L'UNACOOPEC-CI domine encore nettement le secteur en matière de collecte de l'épargne même s'il enregistre une baisse de sa part de marché (Voir figure 6). En effet, en dépit d'une augmentation de des dépôts collectés, ce réseau ne détient plus que 65,9% de l'encours des dépôts du secteur en mars 2014 contre 68% en décembre 2014. Ce léger recul s'explique surtout par une hausse de plus de 3 milliards de FCFA des dépôts collectés par MICROCRED-CI ce trimestre. Il en résulte une nette progression de sa part de marché qui passe de 10,4% en décembre 2013 à 12,3% en mars 2014.

Figure 6 : Epargne collectée par SFD



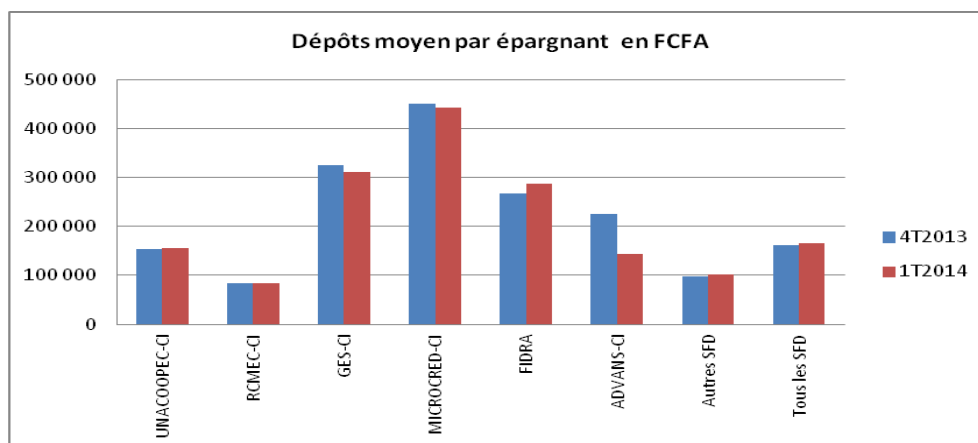
Source : DGTCP/DM

b. Montant moyen des dépôts par client

Comme l'indique la figure 7, les sociétés anonymes octroient des crédits nettement plus importants que les coopératives. En effet, les SA, singulièrement MICROCRED-CI qui a le montant moyen le plus élevé (442 544 FCFA) et de GESCI (310 768 FCFA) FIDRA (286 855 FCFA) détiennent une part importante de petites entreprises dans leur portefeuille.

En outre, le dépôt moyen général par épargnant s'est amélioré ce trimestre en atteignant 165 415 FCFA contre le 162 053 FCFA le trimestre précédent.

Figure 7 : Montant moyen des dépôts par épargnant



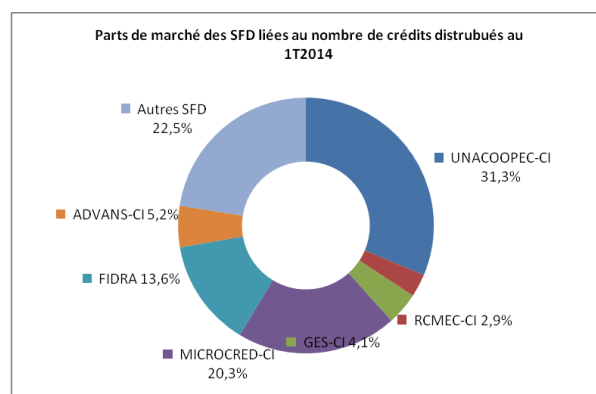
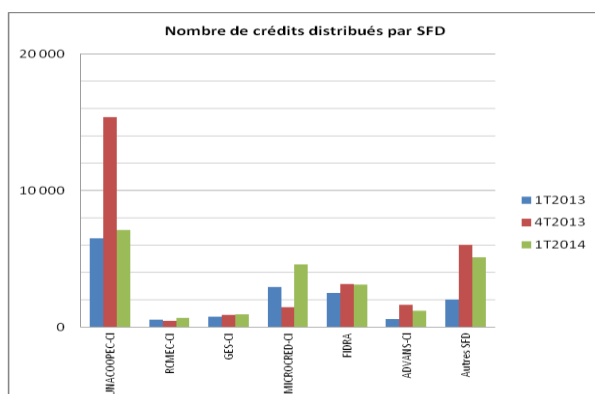
Source : DGTCP/DM

3- Activité de crédit

a. Nombre de bénéficiaires des crédits par SFD

En dépit de la baisse significative de l'activité de crédit au premier trimestre 2013, l'UNACOOPEC-CI demeure le leader en matière du nombre de crédits distribués avec 7 115 crédits, soit 31,3% du secteur, devant MICROCRED-CI (20,3%) et FIDRA (13,6%) (voir figure 8).

Figure 8 : Nombre de crédits distribués par SFD

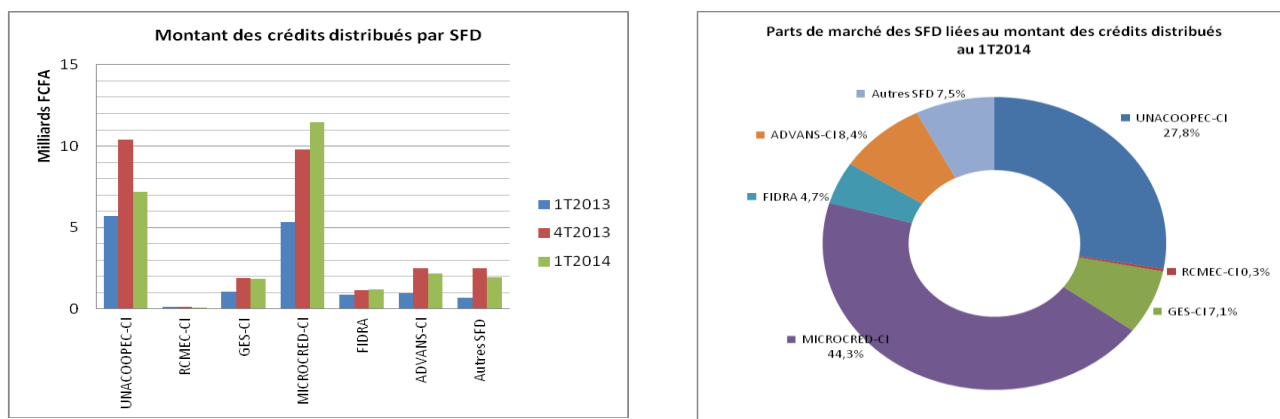


Source : DGTCP/DM

b. Montant des crédits distribués par SFD

Malgré un nombre moins important de crédits alloués, MICROCRED-CI prend pour la première fois le leadership du secteur en ce qui concerne le volume de crédit distribué sur un trimestre. En effet, ce premier trimestre 2014, cette société détient 44,3% du marché, largement devant l'UNACOOPEC-CI (27,8%), ADVANS-CI (8,4%), GESCI (7,1%) et FIDRA (4,7%) (Voir figure 9).

Figure 9 : Montant des crédits distribués par SFD



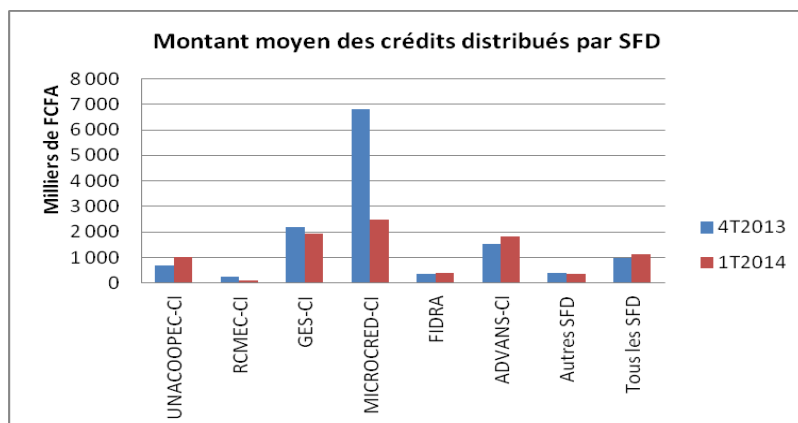
Source : DGTCP/DM

c. Montant moyen des crédits distribués

Il apparaît une régression importante du montant moyen des crédits octroyés par MICROCRED-CI comparativement au trimestre précédent. En dépit de ce constat, cette institution détient toujours le niveau le plus élevé avec 2 486 172 FCFA contre 1 953 829 FCFA pour GESCI, 1 833 745 FCFA pour ADVANS et 1 008 811 FCFA pour l'UNACOOPEC-CI (voir figure 10).

Par ailleurs, le montant moyen de l'ensemble des SFD a connu une hausse en passant de 981 402 FCFA le dernier trimestre 2013 à 1 138 239 FCFA le 1^{er} trimestre 2014.

Figure 10: Montant moyen des crédits distribués



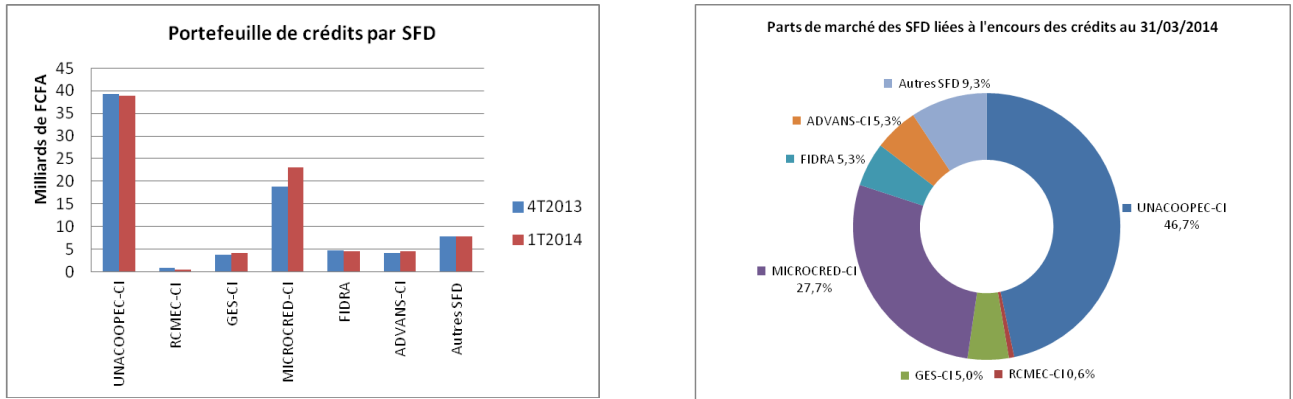
Source : DGTCP/DM

d. Encours du portefeuille de crédits par SFD

En raison de sa bonne performance dans la distribution du crédit au premier trimestre 2014, MICROCRED-CI est l'institution qui a enregistré la plus forte progression de son encours de crédit qui atteint 23,1 milliards de FCFA en mars 2014 contre 18,8 milliards en décembre 2013 (voir figure 11). Sa part de marché dans le portefeuille global de crédit du secteur s'améliore en

passant de 23,7% en décembre 2013 à 27,7% en mars 2014. Dans le même temps, celle de l'UNACOOPEC-CI régresse de 49,6% à 46,7%.

Figure 11: Encours du portefeuille de crédit

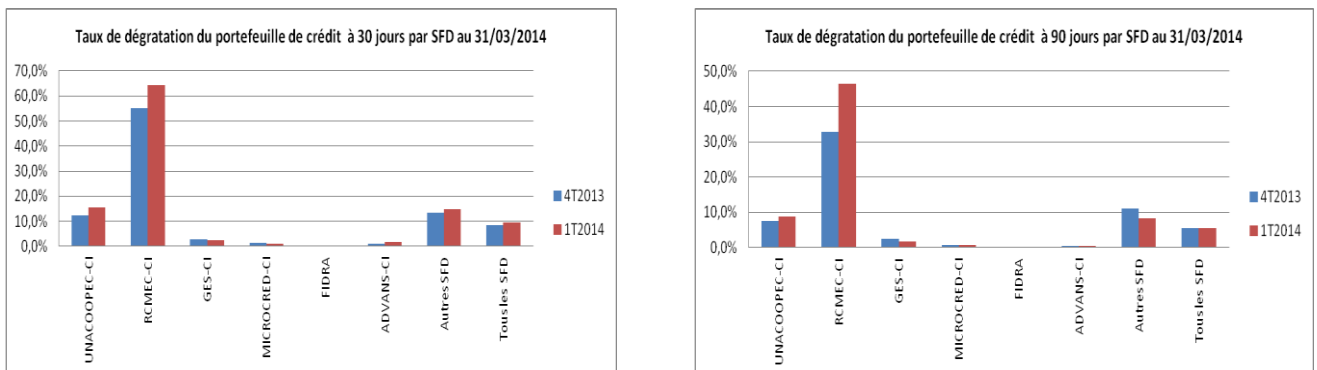


Source : DGTCP/DM

e. Qualité du portefeuille de crédits par SFD

La figure 12 indique que les coopératives, particulièrement le RCMEC-CI et dans une moindre mesure l'UNACOOPEC-CI, détiennent des portefeuilles de crédit toujours aussi dégradé. La situation s'est davantage détériorée ce trimestre. En revanche, les sociétés anonymes réussissent à garder un portefeuille de très bonne qualité, nettement en dessous des limites réglementaires.

Figure 12: Taux de dégradation du portefeuille par SFD



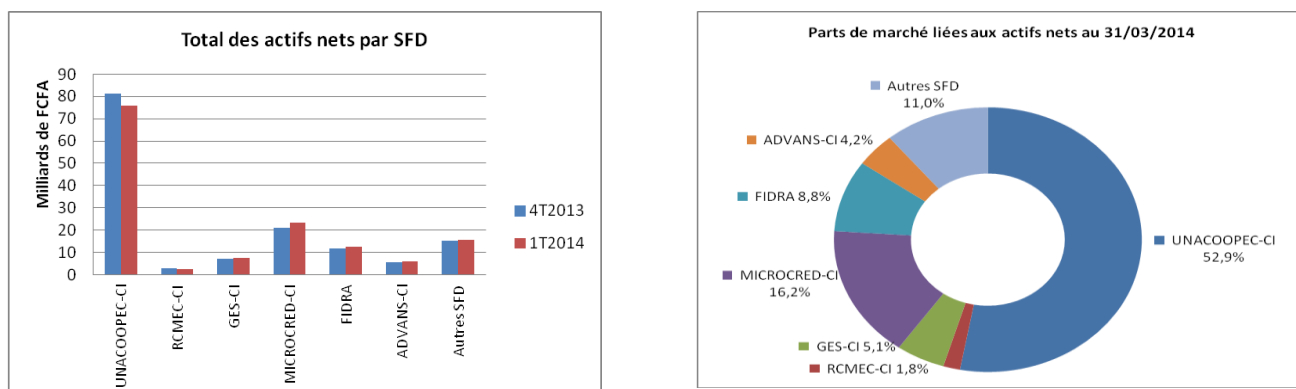
Source : DGTCP/DM

4- Situation financière

a. Situation des actifs nets

Les évolutions les plus importantes du niveau des actifs sont observées à l'UNACOOPEC-CI (-5,5 milliards de FCFA) et à MICROCREC-CI (+2,4 milliards de FCFA) (voir figure 13). Ainsi, l'UNACOOPEC-CI perd des parts de marché (-3,4%) au profit de MICROCREC-CI (+1,8%).

Figure 13: Répartition des actifs nets par SFD



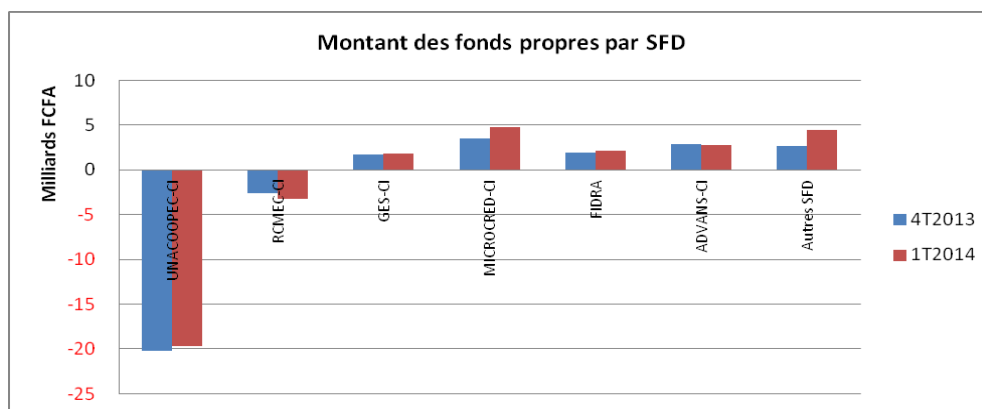
Source : DGTCP/DM

b. Situation des fonds propres

Les fonds propres de l'UNACOOPEC-CI restent extrêmement dégradés en dépit de la tendance positive amorcée depuis quelques temps. En revanche, la situation du RCMEC s'est dégradée davantage.

En outre, il faut relever un renforcement des fonds propres de MICROCRED-CI grâce à une augmentation de son capital.

Figure 14 : Situation financière par SFD



Source : DGTCP/DM

CONCLUSION

Au total, il ressort que la bonne dynamique des activités de microfinance constatée en 2013 se poursuit en 2014. Le premier trimestre s'est, en effet, caractérisé par une nette amélioration de la clientèle, de l'épargne collectée, de l'encours crédit et des fonds propres. Il a été également observé une baisse de la part de marché de l'UNACOOPEC-CI relativement à ces indicateurs au profit des autres SFD, notamment de MICROCRED-CI.

ANNEXES

Nombre de membres ou clients

SFD	1T2013	2T2013	3T2013	4T2013	1T2014
UNACOOPEC-CI	814 605	470 989	533 759	562 715	563 479
RCMEC-CI	55 781	54 859	54 859	54 687	58 487
GES-CI	12 955	12 495	13 540	15 331	17 104
MICROCRED-CI	21 657	23 569	25 959	29 151	36 715
FIDRA	28 231	29 202	30 146	29 960	30 718
ADVANS-CI	3 333	3 745	7 772	8 286	11 337
Autres SFD	27 717	61 828	74 519	78 705	80 222
Total secteur	964 279	656 687	740 554	778 835	798 062

Encours des dépôts (en FCFA)

SFD	1T2013	2T2013	3T2013	4T2013	1T2014
UNACOOPEC-CI	82 236 981 625	84 425 719 613	84 422 439 439	85 847 517 777	87 053 534 141
RCMEC-CI	4 920 229 527	5 073 837 059	4 680 795 816	4 621 571 134	4 860 444 780
GES-CI	4 090 154 473	4 070 158 310	4 424 156 834	4 978 907 467	5 315 376 080
MICROCRED-CI	8 401 295 367	9 135 562 044	10 432 857 135	13 135 508 578	16 248 014 226
FIDRA	5 912 032 633	6 804 598 946	7 106 900 140	8 013 481 747	8 811 611 608
ADVANS-CI	444 134 406	757 821 325	1 042 997 731	1 861 762 352	1 631 871 109
Autres SFD	3 608 710 959	6 108 832 981	7 547 613 566	7 754 159 970	8 090 742 001
Total secteur	109 613 538 990	116 376 530 278	119 657 760 661	126 212 909 025	132 011 593 945

Nombre de crédits distribués au cours du trimestre

SFD	1T2013	2T2013	3T2013	4T2013	1T2014
UNACOOPEC-CI	6 494	10 218	15 455	15 395	7 115
RCMEC-CI	553	247	492	464	659
GES-CI	735	963	1 529	876	937
MICROCRED-CI	2 931	2 950	3 107	1 439	4 608
FIDRA	2 484	2 928	6 379	3 145	3 088
ADVANS-CI	589	891	1 085	1 611	1 184
Autres SFD	1 997	5 327	5 972	6 024	5 114
Total secteur	15 783	23 524	34 019	28 954	22 705

Montant des crédits distribués (en FCFA)

SFD	1T2013	2T2013	3T2013	4T2013	1T2014
UNACOOPEC-CI	5 722 191 770	8 970 944 363	10 319 147 687	10 411 246 162	7 177 687 934
RCMEC-CI	156 679 785	78 681 000	148 020 000	112 711 500	78 119 000
GES-CI	1 074 590 000	1 208 920 000	1 208 920 000	1 915 050 000	1 830 737 700
MICROCRED-CI	5 347 830 514	6 323 549 202	7 658 848 002	9 815 871 873	11 456 279 015
FIDRA	896 610 174	1 108 802 000	2 151 836 000	1 159 021 000	1 202 323 000
ADVANS-CI	970 565 000	1 536 594 050	1 841 519 170	2 489 989 928	2 171 153 966
Autres SFD	695 811 000	2 574 037 394	2 776 246 839	2 511 620 840	1 927 424 631
Total secteur	14 864 278 243	21 801 528 009	26 104 537 698	28 415 511 303	25 843 725 246

Encours de crédits (en FCFA)

SFD	1T2013	2T2013	3T2013	4T2013	1T2014
UNACOOPEC-CI	30 058 947 172	32 600 148 171	37 353 657 199	39 264 981 880	38 869 449 154
RCMEC-CI	1 087 576 143	907 956 480	892 150 599	884 612 009	539 397 131
GES-CI	2 817 814 108	1 798 445 167	3 287 783 675	3 715 054 369	4 142 729 035
MICROCRED-CI	11 168 447 470	12 577 399 643	14 886 897 044	18 802 394 198	23 094 827 769
FIDRA	3 049 123 219	3 069 394 908	4 054 971 421	4 661 394 806	4 447 735 278
ADVANS-CI	1 531 880 497	2 277 842 977	3 078 654 051	4 123 720 282	4 441 451 669
Autres SFD	2 489 967 923	6 648 399 870	7 302 275 137	7 783 794 460	7 723 947 236
Total secteur	52 203 756 532	59 879 587 216	70 856 389 126	79 235 952 004	83 259 537 272

Portefeuille à risque à 30 jours (norme <5%)

SFD	1T2013	2T2013	3T2013	4T2013	1T2014
UNACOOPEC-CI	12,6%	4,7%	12,4%	12,4%	15,6%
RCMEC-CI	38,4%	16,4%	56,2%	55,1%	64,2%
GES-CI	2,5%	0,6%	1,5%	2,7%	2,5%
MICROCRED-CI	0,9%	0,0%	1,6%	1,5%	1,1%
FIDRA	0,1%	0,1%	0,1%	0,1%	0,3%
ADVANS-CI	1,4%	0,1%	1,1%	1,0%	1,7%
Autres SFD	15,5%	9,6%	14,2%	13,5%	15,0%
Total secteur	8,8%	9,5%	9,2%	8,6%	9,6%

Portefeuille à risque à 90 jours (norme <3%)

SFD	1T2013	2T2013	3T2013	4T2013	1T2014
UNACOOPEC-CI	7,5%	7,5%	7,7%	7,5%	8,9%
RCMEC-CI	25,1%	32,5%	34,4%	32,7%	46,3%
GES-CI	2,0%	1,2%	1,0%	2,5%	1,8%
MICROCRED-CI	0,3%	0,7%	0,7%	0,8%	0,7%
FIDRA	0,1%	0,1%	0,1%	0,1%	0,1%
ADVANS-CI	0,2%	0,9%	0,5%	0,5%	0,5%
Autres SFD	15,0%	11,3%	12,3%	11,2%	8,3%
Total secteur	5,5%	6,0%	6,0%	5,5%	5,5%

Total des actifs nets par SFD (en FCFA)

SFD	1T2013	2T2013	3T2013	4T2013	1T2014
UNACOOPEC-CI	65 964 031 750	66 623 672 068	74 496 756 963	81 420 256 921	75 870 669 994
RCMEC-CI	2 950 312 667	3 107 914 057	2 816 777 622	2 802 299 864	2 537 429 044
GES-CI	5 488 991 686	5 928 623 793	6 312 314 859	6 989 875 770	7 360 227 360
MICROCRED-CI	12 940 783 660	14 353 539 432	17 140 042 021	20 839 304 380	23 251 345 860
FIDRA	8 946 119 484	10 159 713 232	11 427 823 885	11 710 969 784	12 576 962 219
ADVANS-CI	3 651 943 227	3 817 066 811	4 295 036 139	5 665 067 942	6 001 079 672
Autres SFD	5 717 761 804	13 586 162 572	14 739 266 226	15 035 280 816	15 793 842 545
Total secteur	105 659 944 278	117 576 691 965	131 228 017 715	144 463 055 477	143 391 556 694

Fonds propres (en FCFA)

SFD	1T2013	2T2013	3T2013	4T2013	1T2014
UNACOOPEC-CI	-21 353 233 449	-21 737 965 348	-20 365 021 134	-20 177 085 423	-19 652 638 351
RCMEC-CI	-2 857 838 009	-2 892 154 960	-2 669 332 598	-2 649 512 549	-3 216 011 553
GES-CI	1 366 873 822	1 631 942 231	1 671 644 591	1 733 546 224	1 869 017 565
MICROCRED-CI	41 274 922	1 976 109 261	3 380 726 203	3 516 150 108	4 740 425 732
FIDRA	1 549 908 426	1 622 673 887	1 896 081 150	1 902 911 052	2 090 273 789
ADVANS-CI	3 099 261 013	3 001 853 980	2 920 165 030	2 827 141 691	2 768 852 740
Autres SFD	1 379 710 827	3 259 160 200	2 326 298 156	2 671 504 386	4 414 614 358
Total secteur	-16 774 042 448	-13 138 380 749	-10 839 438 602	-10 175 344 511	-6 985 465 720